



lightswing®

style made easy



Gut zu wissen

Für die Montageschritte haben wir praktische Montagevideos auf Youtube!

Diese findest du über



Bedienungsanleitung



Das wird benötigt



1. Spannungsprüfer-Schraubenzieher



2. Bleistift oder Stift



3. Abisolierzange



4. Schrauben und Dübel*
(NICHT enthalten)



5. Akkuschauber/
Schraubendreher



6. Schlagbohr-
maschine

* Wir empfehlen das Anschrauben des Aufbausings mit Zylinderkopfschrauben, mit einer max. Kopfbreite von 7mm

Du verwendest den Aufbauing nicht? Befestige die Lightswing® mittels Senkkopfschrauben mit einer max. Kopfbreite von 7 mm



Einleitung

Es freut uns, dass du eine Lightswing® gekauft hast! Ab heute kannst du ganz mühelos deine Pendelleuchte bewegen, austauschen und/oder (vorübergehend) entfernen. Mit Hilfe dieser Anleitung führen wir dich durch die Installationsschritte.

Wichtig, bevor es losgeht

- ✓ Die Lightswing® wird komplett und vormontiert geliefert
- ✓ Die Lightswing® 90cm (Single und Twin) ist für Pendelleuchten bis max. 3,5 kg geeignet
- ✓ Die Lightswing® 110cm (Single & Twin) ist für Pendelleuchten bis max. 2,5 kg geeignet
- ✓ Die Lightswing® an das Stromnetz anschließen. Dafür ist es wichtig, sorgfältig zu prüfen, ob die Stromversorgung zum Lichtpunkt ausgeschaltet ist
- ✓ Es ist nicht zulässig, die Lightswing® im Freien oder in Feuchträumen zu installieren
- ✓ Die Lightswing® ist ein hochwertiges Produkt, das keine Wartung erfordert
- ✓ Die Garantiezeit beträgt zwei Jahre, gemäß unserer Allgemeinen Geschäftsbedingungen

Allgemeine Geschäftsbedingungen



Technische Daten

Lightswing®

Max. Volt
Leistung
Rotationsbereich
Schiebebereich
Max. Tragfähigkeit
Abmessungen
Durchmesser der Grundplatte
Gewicht Lightswing®
Geeignet für Wandschalter
Geeignet für LED-Treiber oder Transformator
Geeignet für feuchte Räume
Einschließlich Lichtquelle

Single 90 cm

230 volt
400 WATT
360°
80 cm links und rechts
3,5 kg
L 90 x B 3 x H 2 cm
12,5 cm
0,9 kg
Ja
Nein
Nein
Nein

Single 110 cm

230 volt
400 WATT
360°
93 cm links und rechts
2,5 kg
L 110 x B 3 x H 2 cm
12,5 cm
1 kg
Ja
Nein
Nein
Nein

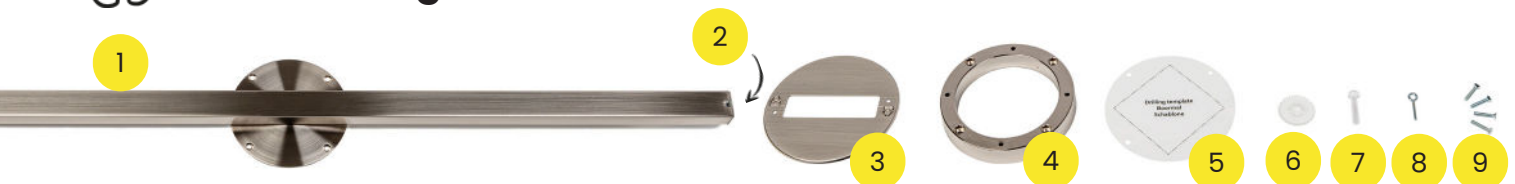
Twin 90 cm

230 volt
600 WATT
360°
75 cm links und rechts
3,5 kg pro Seite
L 90 x B 3 x H 2 cm
12,5 cm
0,9 kg
Ja
Nein
Nein
Nein

Twin 110 cm

230 volt
600 WATT
360°
90 cm links und rechts
2,5 kg pro Seite
L 110 x B 3 x H 2 cm
12,5 cm
1 kg
Ja
Nein
Nein
Nein

Lieferumfang



Lightswing® Single

1. Lightswing®
2. Quick Release
3. Abdeckkappen
4. Aufbauiring
5. Bohrschablone
6. Stellfuß
7. Transparenter Bolzen
8. Schrauböse
9. Schrauben Aufbauiring

Lightswing® Twin

1. Lightswing®
2. Quick Release (2x)
3. Abdeckkappen
4. Aufbauiring
5. Bohrschablone
6. Stellfuß (2x)
7. Transparenter Bolzen (2x)
8. Schrauböse (2x)
9. Schrauben Aufbauiring



Schritt 1 · Durchdreheschutz prüfen

- Der Durchdreheschutz sorgt dafür, dass die Lightswing® nach (etwa) zwei Umdrehungen der Grundplatte blockiert. Um sicherzustellen, dass die Lightswing® so weit wie nötig gedreht werden kann, sollte die Grundplatte überprüft werden, bevor die Lightswing® an der Decke befestigt wird.
- Klemmt die Grundplatte? Dreh die Grundplatte etwas zurück, bevor du die Lightswing® an der Decke befestigst.



Schritt 2 · Deckentyp überprüfen (Material)

Beton: Wenn man auf Beton klopft, klingt es solide

Holz: Wenn man auf Holz klopft, klingt es hohl

Gips: Wenn man auf Gips klopft, klingt es dumpf*

Stroh: Man findet es hauptsächlich in alten Häusern

Leider eignet sich eine Strohecke **NICHT** zum Anbringen einer Lightswing®

*** Hinweis:** Hast du eine Gipsdecke ohne zusätzliche Unterstützung? Sorge bei Bedarf für zusätzlichen Halt und verwenden Sie die richtigen Gipsdübel zur Befestigung der Lightswing®.

Überprüfe, ob deine Decke gerade und eben ist. Falls dies nicht der Fall ist, empfehlen wir immer die Montage mit Aufbauring.

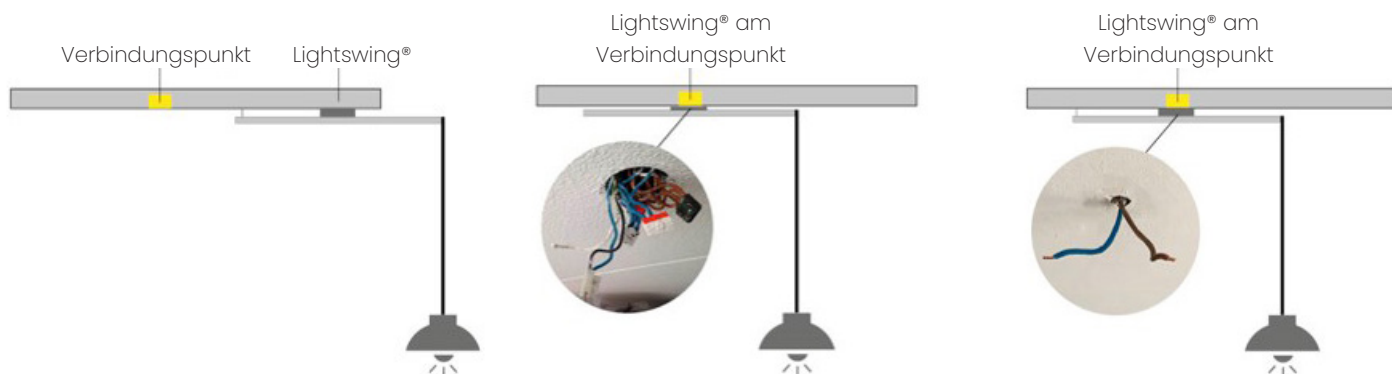
Schritt 3 · Montageort bestimmen

Bestimme, wo du die Lightswing® befestigen möchtest. Es gibt 3 Möglichkeiten:

A. An einem beliebigen ort

B. Über einer Verteilerdose

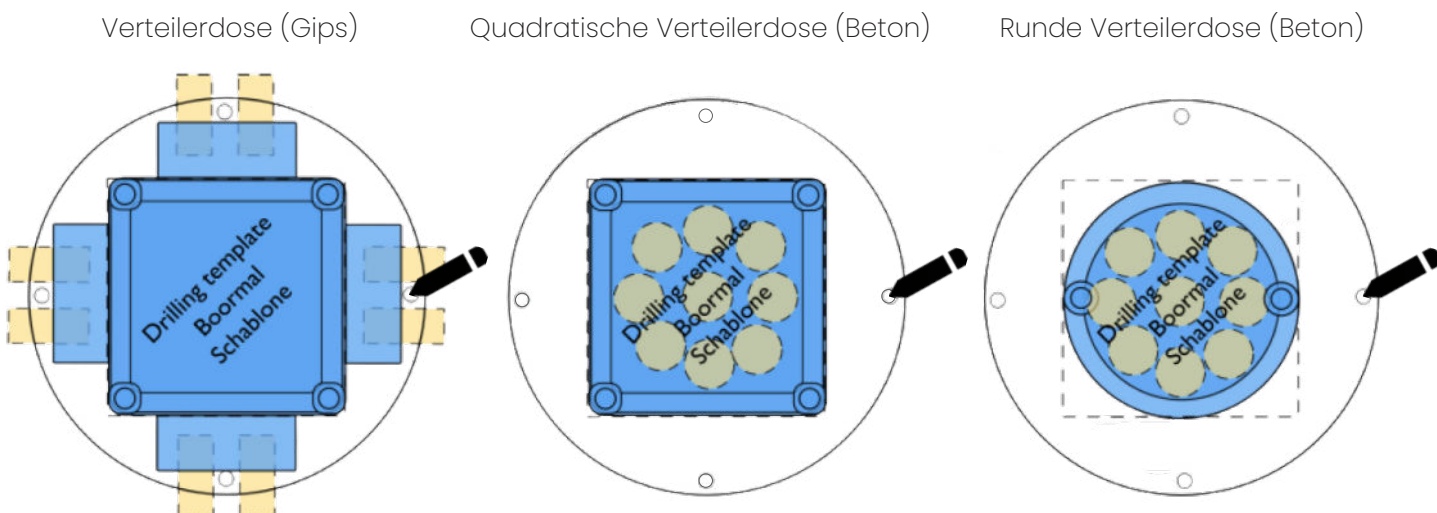
C. Über einem Kabel aus der Decke



Schritt 4 • Löcher bohren

- **Hinweis:** Schalte zuerst die Stromzufuhr zum betreffenden Anschluss aus.
- Prüfe, ob die Montageposition dauerhaft ein schweres Gewicht tragen kann.
- Stelle sicher, dass keine Leitungen durchbohrt oder abgeklemmt werden können.

A. Position der Bohrlöcher bestimmen und mit der mitgelieferten Bohrschablone markieren.



B. Bohr die 4 markierten Löcher mit einer Schlagbohrmaschine in die Decke. Setz die Betondübel in die gebohrten Löcher ein und prüfe, ob sie festsitzen.

Schritt 5 • Aufbauring

- Montierst du die Lightswing über einer Verteilerdose? In diesem Fall ist der Aufbauring nicht zwingend notwendig.

Hinweis: Es ist wichtig, dass deine Decke glatt und eben ist, damit du die Lightswing problemlos bewegen kannst. Es ist ratsam, dies vor der Montage zu überprüfen. Bist du unsicher? Verwende immer den Aufbauring, um Probleme zu vermeiden.

- Ist die Lightswing® an einem beliebigen Ort* oder über einem Stromkabel befestigt? Verwende dann den Aufbauring:
 1. Halte den Aufbauring an die Decke. Achte darauf, dass die großen Löcher im Aufbauring über den Bohrungen in der Decke liegen.
 2. Prüfe dann, dass die Drähte nicht eingeklemmt werden können.
 3. Befestige den Aufbauring mit vier Schrauben in den gebohrten Deckenlöchern.

* Im Aufbauring befindet sich eine **Aussparung**. Drück es aus dem Aufbauring. Führe dein Stromkabel durch diese hindurch. Dadurch liegt der Aufbauring dicht an der Decke an!



Schritt 5 (a) • Schraube austauschen

- Verwendest du keinen Aufbauring? Dann kannst du mit **Schritt 6** fortfahren.
- Schraub den kurzen transparenten Bolzen von der Lightswing® ab und ersetze ihn durch die längere Version. Diesen Bolzen verwendest du später, um die Lightswing® korrekt an der Decke auszurichten.

Hinweis: Wechsel der Bolzen von Hand und achte darauf, dass dieser sich nicht überdreht!



Schritt 6 • Quick Releases entfernen

- Zieh den Quick Release aus dem Ende der Lightswing® heraus. So kannst du deine Hängelampe ganz einfach am Quick Release befestigen.

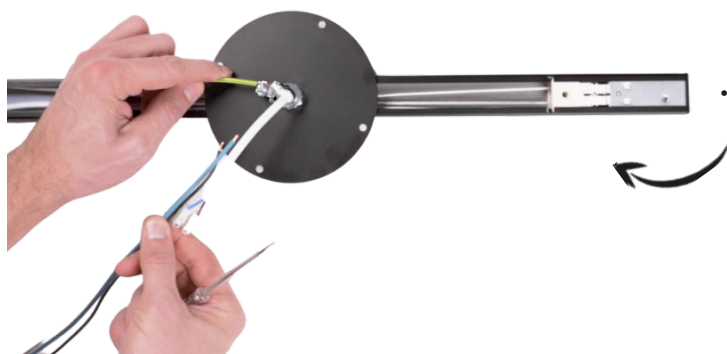
Tip: Ist das Ein- und Ausschieben des Quick Release an der Lightswing® sehr mühsam? Drück dann die Seiten des Quick Release vorsichtig nach „innen“!



Schritt 7 (a) • Lightswing® anschließen

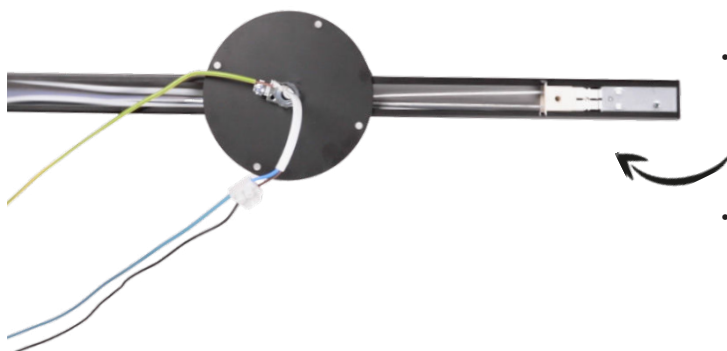
- Prüfe erneut, ob die entsprechenden Anschlussdrähte stromlos sind.
- Kein Erdungskabel vorhanden? Dann kannst du **Schritt 7 (a)** unten überspringen und direkt zu **Schritt 7 (b)** gehen.

*Bitte beachte, dass die Farben der Drähte von den in dieser Anleitung gezeigten abweichen können



- Befestige das Erdungskabel mit einem Kreuzschlitschraubendreher unter der Schraube

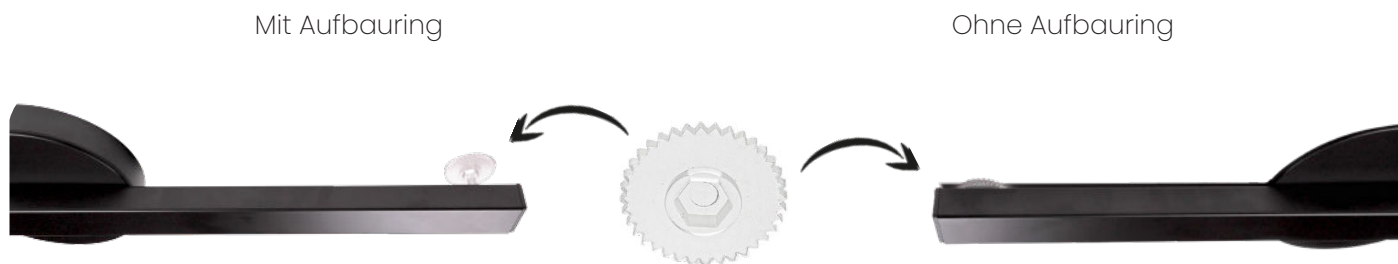
Schritt 7 (b) • Lightswing® anschließen



- Steck das (schwarze) Schalterkabel in die Klemme gegenüber dem braunen Kabel der Lightswing® und zieh die Schraube der Klemme fest an
- Steck den (blauen) Nulleiter in die Klemme gegenüber dem blauen Draht der Lightswing® und zieh die Schraube der Klemme fest an

Schritt 8 • Stellfüße platzieren

- Bevor du die Lightswing® anschraubst, ist es sinnvoll, den verstellbaren Fuß an der richtigen Stelle zwischen Decke und Lightswing® zu platzieren. Am Ende der Lightswing® befindet sich der Bolzen, auf den du den Stellfuß setzen kannst.



Schritt 9 • Lightswing® montieren

- Schieb die angeschlossenen Drähte in die Verteilerdose oder den Aufbauring.
- Platziere die Lightswing® an der Decke und achte darauf, dass die Löcher gegenüber den vorgebohrten Löchern liegen. Platziere bei Verwendung des Aufbaurings* die Löcher gegenüber den kleinen Löchern im Aufbauring.
- Prüfe dann, dass keine Drähte eingeklemmt sind.
- Befestige die Lightswing® mit 4 Schrauben.
- Wir empfehlen den Aufbauring mit Zylinderskopfschrauben zu verschrauben, bei einer max. Kopfbreite von 7 mm.
- Nutzt du den Aufbauring nicht? Befestige dann die Lightswing® mit Senkkopfschrauben, mit einer max. Kopfbreite von 7 mm.



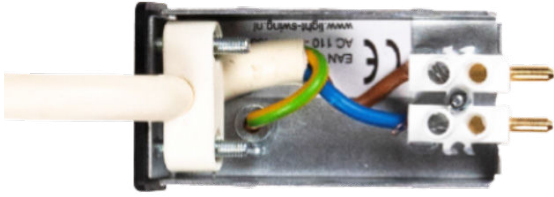
***Hinweis:** Achte darauf, dass die Schrauben weit genug in die Grundplatte der Lightswing® geschraubt werden. Wenn die Schrauben hervorstehen, passen die Abdeckkappen nicht richtig

Schritt 10 • Lampenkabel am Quick Release befestigen

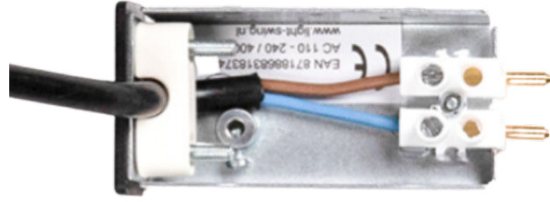
- Entscheide dich, in welcher Höhe du die Lampe aufhängen möchtest. Über dem Tisch wird normalerweise ein Abstand von 75 cm empfohlen. Markiere die Höhe auf dem Lampenkabel.
- Schneide das Lampenkabel etwa 10 cm oberhalb der Markierung ab.
- Entferne die äußere Ummantelung des Kabels, sodass ca. 4 cm der Stromdrähte herausragen.
- Isoliere das Ende der Drähte (ca. 1 cm) ab, sodass das Kupfer zu sehen ist.
- Nimm den Quick Release und löse mit Hilfe eines Schraubendrehers eine Schraube der Zugentlastung. Entferne die andere Schraube vollständig, sodass sich das Lampenkabel leicht durchführen lässt.



- Lampenkabel mit 3 Drähten: Anschluss wie in der Abbildung unten gezeigt



- Lampenkabel mit 2 Drähten: Anschluss wie in der Abbildung unten gezeigt



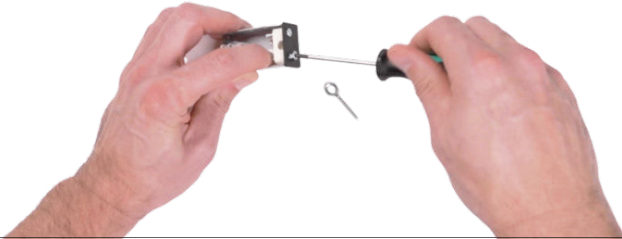
- Dreh die Zugentlastung nach dem Einstecken des Kabels wieder fest

Hinweis: Achte darauf, dass die Drähte weit genug in die Klemme eingeführt sind, sodass kein Kupferdraht sichtbar bleibt

Schritt 10(a) • Schrauböse befestigen

- Hast du eine Lampe, die zusätzlich zu einem Kabel mit einem Stahldraht oder einer Kette verbunden ist?
Ja: Befestige die Schrauböse wie unten beschrieben am Quick Release
Nein: Fortfahren mit **Schritt 11**

1. Nimm den Quick Release und entferne mit dem Schraubendreher eine Schraube aus der Zugentlastung



2. Ersetze die Schraube in der Zugentlastung durch die Schrauböse



Schritt 11 • Quick Release wieder einsetzen

- Nachdem du die Lampe im Quick Release montierst hast, kann dieser wieder in die Lightswing® eingesetzt werden.

Schritt 12 • Lightswing® ausrichten

- Der Stellfuß kann verwendet werden, um die Lightswing® gerade an der Decke auszurichten, um dieser mehr Halt zu geben. Dreh den Stellfuß, bis die Lightswing® gerade hängt.

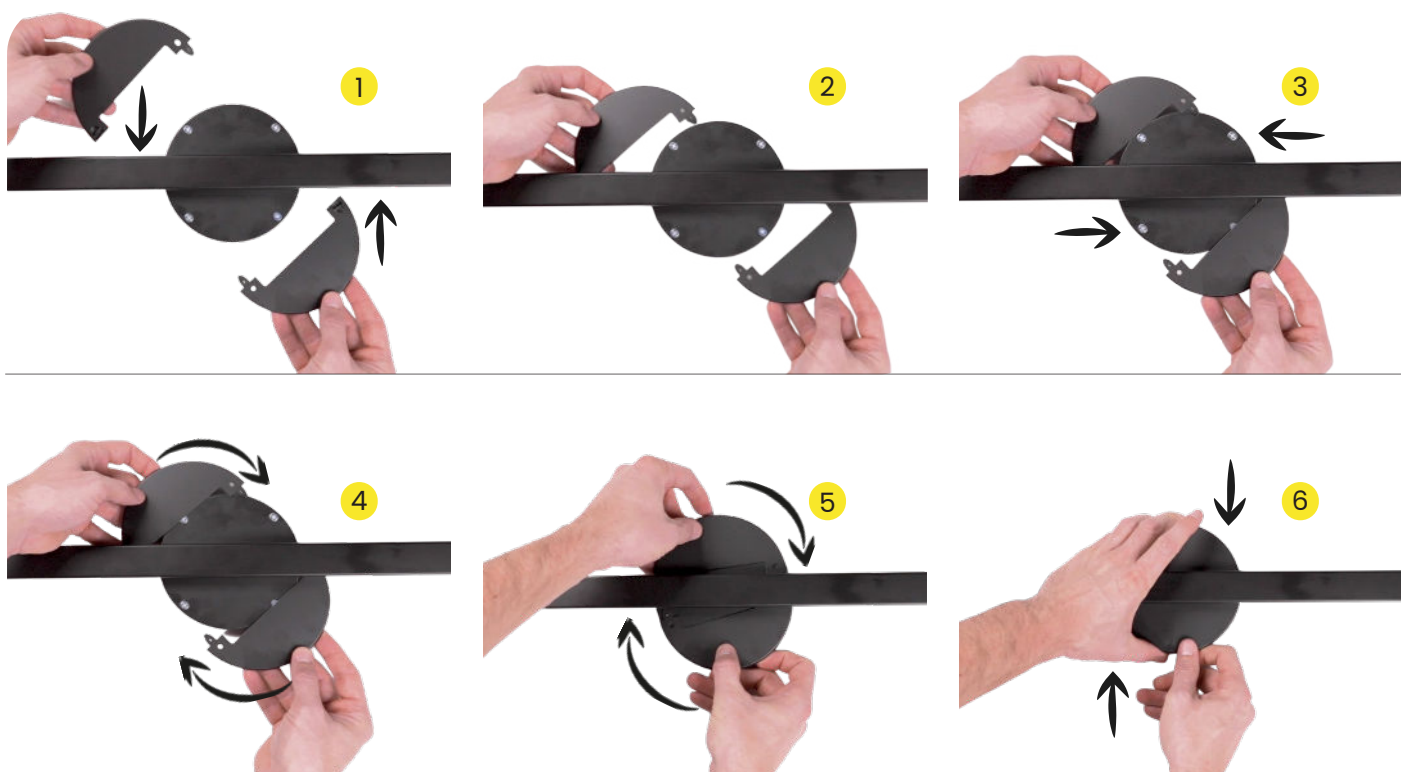


Schritt 13 · Abdeckkappen aufsetzen

- Jetzt, wo die Lightswing® und die Lampe an der richtigen Stelle angebracht sind, können die Abdeckkappen angebracht werden, um die Schrauben zu verstecken.

Hinweis: Es ist wichtig, dass die Lightswing® gerade an der Decke hängt, bevor die Abdeckkappen angebracht werden. Überprüfe auch noch einmal, ob die Schrauben, mit denen die Lightswing® befestigt ist, tief genug in den Aussparungen sitzen.

1. Beweg die Abdeckkappen zur Lightswing®
2. Halt die Abdeckkappen zwischen Decke und offenem Bereich der Lightswing®
3. Schieb die Kappen in Richtung der Grundplatte
4. Wenn die Abdeckkappen fast über die Grundplatte geschoben sind, mach eine Drehbewegung
5. Schieb und dreh die Kappen weiter nach innen, über die Grundplatte
6. Drück die Kappen zusammen, bis sie einrasten



Das Verschieben deiner Lightswing®

- Schieb/dreh die Lightswing® immer mit Bedacht in die gewünschte Position
- Achte darauf, dass keine beweglichen Teile an der Decke scheuern können
- Vergiß nicht, den Stellfuß leicht zu drehen, wenn du die Lightswing® verschieben oder drehen möchtest

Teile dein Ergebnis

Yes! Die Lightswing® hängt! Wir sind sehr gespannt auf das Ergebnis und würden uns freuen, wenn du ein Foto oder Video unter dem Hashtag **#lightswing** teilst.